

## SOFTPHONE x-LITE 3.0 INSTALACION Y CONFIGURACION v2010-03-01

### Descarga.

Acceder a [www.ipson.com.ar/descargas/X-Lite.exe](http://www.ipson.com.ar/descargas/X-Lite.exe)

Se recomienda guardar el archivo ejecutable descargado **X-Lite.exe** en un sitio de fácil acceso, por ejemplo en el escritorio de su PC.

Una vez finalizada la descarga, ejecutar el archivo descargado haciendo doble click sobre el mismo para iniciar su instalación.

### Instalación.

Avanzar con la operatoria secuencial, respetando el contenido de los campos descriptos:

**Paso 1** 

**Paso 2** 

**Paso 3** 

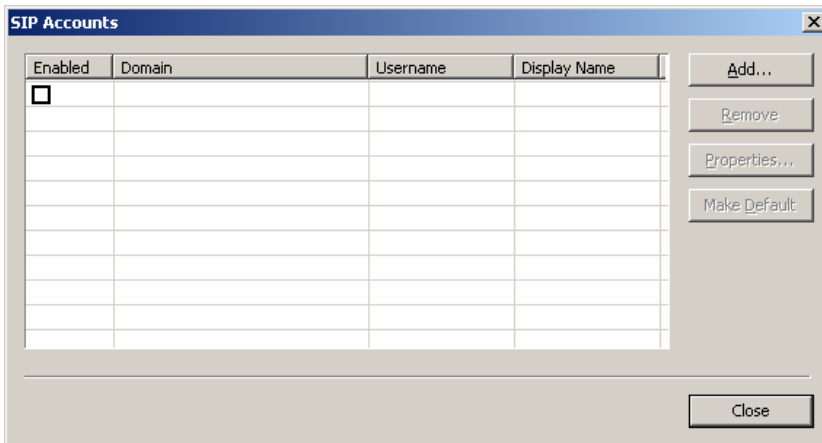
**Paso 4** 

**Paso 5** 

**Paso 6** 

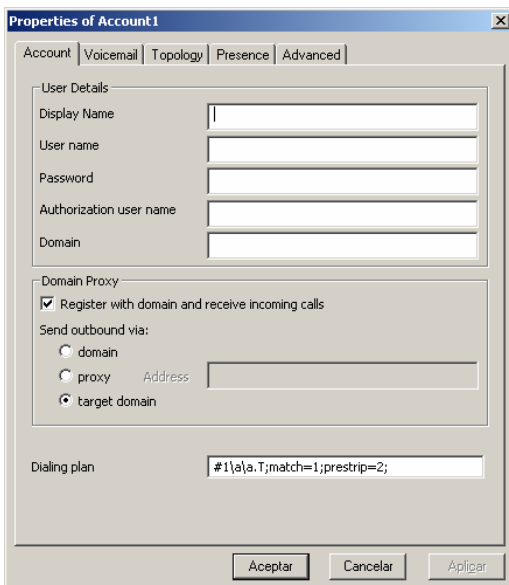
## Agregar Cuenta SIP (Usuario).

Al ejecutar el softphone por primera vez, se solicita la configuración de una cuenta (usuario):



Cliclear **Enabled**

Cliclear **Add**



Completar los campos acorde a los siguientes criterios:

**Display Name:** Dato displayado al efectuar una llamada (identificador)

**User Name:** Dato especificado en nuestro e-mail de activación [**User-ID**]

**Password:** Dato especificado en nuestro e-mail de activación [**Password**]

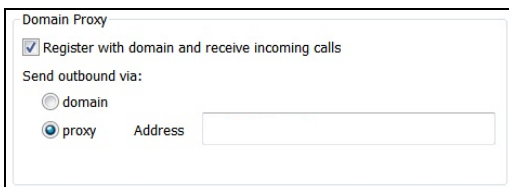
**Authorization User Name:** Idem User Name

**Domain:** Dato especificado en nuestro e-mail de activación [**Proxy SIP**]

Dejar el resto de los campos con sus valores por defecto

Cliclear **Aceptar**

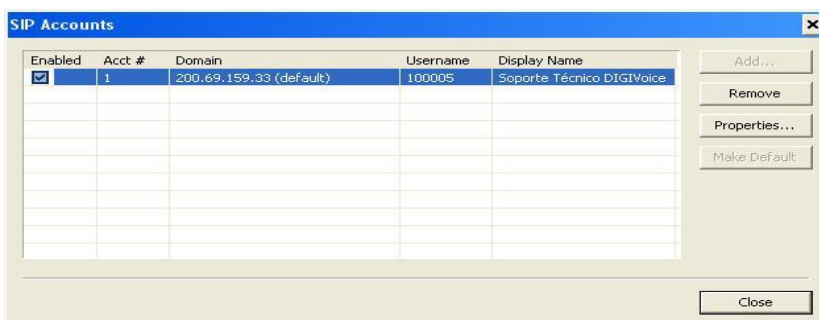
O en su defecto, en distribuciones posteriores, para la configuración del Domain Proxy:



**Address** Dato especificado en nuestro e-mail de activación [**Proxy SIP**]

Dejar el resto de los campos con sus valores por defecto

Cliclear **Aceptar**



Cliclear **Close**

El softphone intentará registrarse en nuestro servidor ...

Si la registración es satisfactoria se displayará el estado **Ready** y su **User Name**

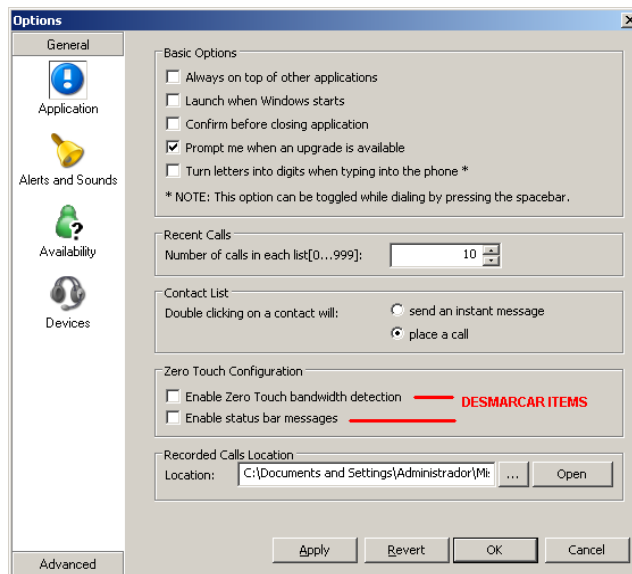


### Configurar Opciones Generales.

Posicionar el mouse  
sobre el softphone

Clickear **botón  
derecho** del mouse

Seleccionar **Options**



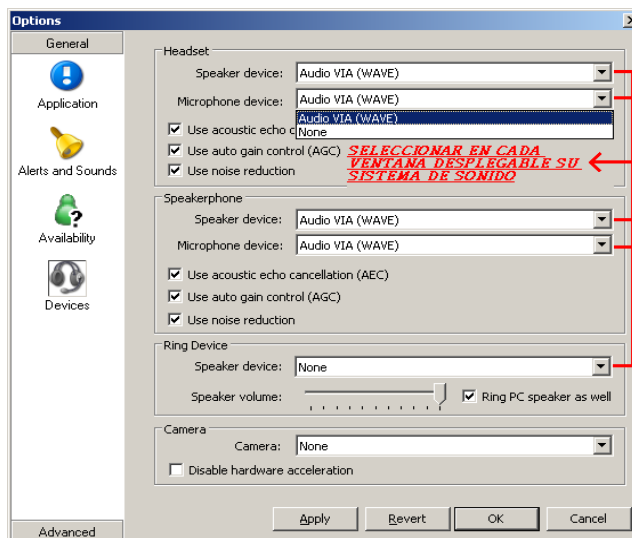
Desactivar **Enable Zero  
Touch bandwidth  
detection**

Desactivar **Enable  
status bar messages**

Clickear **Apply**.

### Configurar Opciones de Audio.

Clickear **Devices**



Seleccionar en **Headset  
y Speakerphone** la  
entrada y salida de audio  
adecuada

Clickear **Apply**

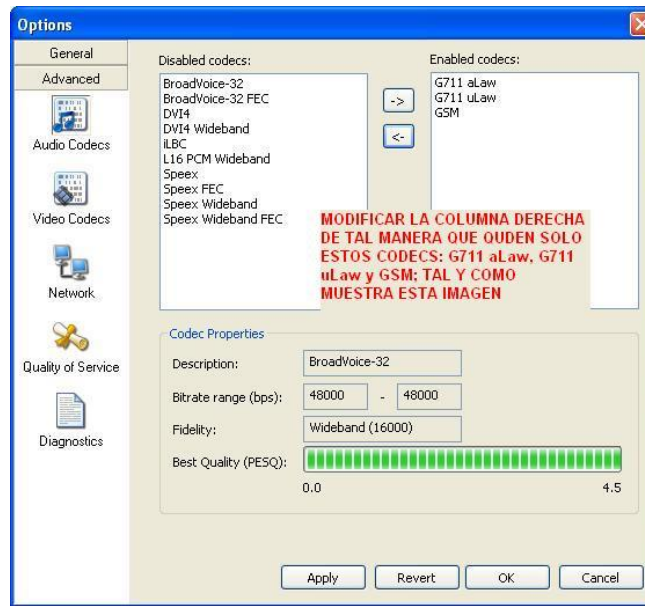
Generalmente el x-Lite  
toma por defecto el  
sistema de sonido  
predeterminado

Ante cualquier  
inconveniente de audio,  
verificar en esta interfaz  
el dispositivo  
seleccionado

## Configurar Opciones de Codecs.

Clickear **Advanced**  
(extremo inferior  
izquierdo de la interfaz)

Clickear **Audio Codecs**

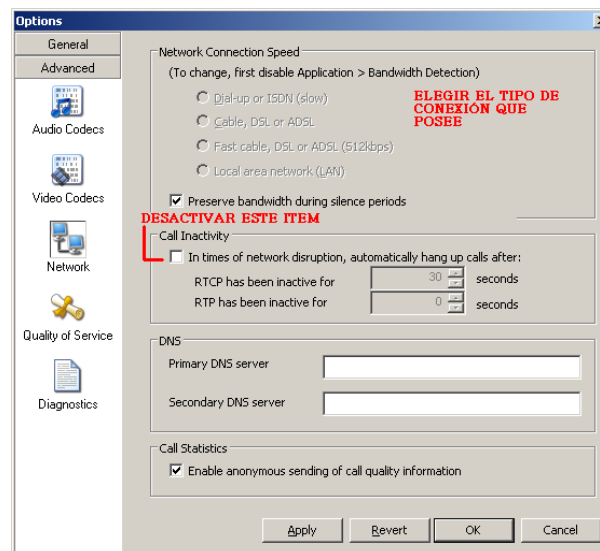


Seleccionar los codecs  
G711aLaw, G711uLaw  
y GSM de la columna  
**Disabled Codecs**

Clickear ->

## Configurar Opciones de Red.

Clickear **Network**



Seleccionar en **Network Connection Speed**, la conexión de acceso a internet adecuada.

Si la PC se encuentra conectada a una red de area local (compartiendo internet con otras PC), seleccionar la última opción **Local area network (LAN)**

Desactivar **Call Inactivity**

Clickear **Apply**

## Errores Comunes (Registration Error).

### 401 – Unauthorized

User Name, Password  
o Authorization User  
Name inválido



### 408 – Request TimeOut

Domain inválido



## Formato de Discado.

**CodigoPais + CodigoArea + NumeroTelefonico (completo)**

Ejemplos

A Fijos: **00541152733710**

A Celulares: **00541115xxxxxx**

A Gratuitos: **00800xxxxxxx**